



<i>Rodzaj dokumentu:</i>	Sprawozdanie za rok 2023
<i>Egzamin:</i>	Egzamin maturalny
<i>Przedmiot:</i>	Język polski
<i>Poziom:</i>	Poziom podstawowy Poziom rozszerzony
<i>Województwo:</i>	Kujawsko-pomorskie
<i>Terminy egzaminów:</i>	4 maja 2023 r. – poziom podstawowy 17 maja 2022 r. – poziom rozszerzony
<i>Data publikacji dokumentu:</i>	19 września 2023 r.

Opracowanie

Agnieszka Romerowicz (Centralna Komisja Egzaminacyjna)
Teresa Bulska-Leśniak (Okręgowa Komisja Egzaminacyjna w Krakowie)
dr Mariusz Chołody (Okręgowa Komisja Egzaminacyjna w Poznaniu)
Beata Kwapińska (Okręgowa Komisja Egzaminacyjna we Wrocławiu)

Redakcja

dr Wioletta Kozak (Centralna Komisja Egzaminacyjna)

Opracowanie techniczne

Andrzej Kaptur (Centralna Komisja Egzaminacyjna)

Współpraca

Beata Dobrosielska (Centralna Komisja Egzaminacyjna)
Agata Wiśniewska (Centralna Komisja Egzaminacyjna)
Pracownie ds. Analiz Wyników Egzaminacyjnych okręgowych komisji egzaminacyjnych

Okręgowa Komisja Egzaminacyjna w Gdańsku

ul. Na Stoku 49, 00-874 Gdańsk
tel. 58 320 55 90
e-mail: komisja@oke.gda.pl
www.oke.gda.pl

Centralna Komisja Egzaminacyjna

ul. Józefa Lewartowskiego 6, 00-190 Warszawa
tel. 22 536 65 00, fax 22 536 65 04
e-mail: sekretariat@cke.gov.pl
www.cke.gov.pl

Spis treści

Poziom podstawowy. Opis arkusza maturalnego	4
Poziom podstawowy. Dane dotyczące populacji zdających	5
Poziom podstawowy. Przebieg egzaminu.....	6
Poziom podstawowy. Podstawowe dane statystyczne	7
Poziom rozszerzony. Opis arkusza maturalnego	16
Poziom rozszerzony. Dane dotyczące populacji zdających	17
Poziom rozszerzony. Przebieg egzaminu	18
Poziom rozszerzony. Podstawowe dane statystyczne	19

Poziom podstawowy. Opis arkusza egzaminu maturalnego

W roku szkolnym 2022/2023 egzamin maturalny z języka polskiego został przeprowadzony na podstawie wymagań egzaminacyjnych określonych w rozporządzeniu Ministra Edukacji i Nauki z dnia 10 czerwca 2022 r.¹

Egzamin z języka polskiego na poziomie podstawowym polegał na rozwiązaniu dwóch części testowych. Zadania w teście *Język polski w użyciu* sprawdzały umiejętności odczytywania, porównywania, analizowania, syntetyzowania i uogólniania problematyki dwóch tekstów literackich, a także umiejętności z zakresu kształcenia językowego i tworzenia wypowiedzi. Zadania w teście historycznoliterackim sprawdzały poziom opanowania przez uczniów umiejętności określonych w obszarze I. *Kompetencje literackie i kulturowe* (zwłaszcza znajomość zagadnień z historii literatury i rozumienia procesów w niej zachodzących). Na egzaminie należało również napisać wypracowanie stanowiące wypowiedź argumentacyjną.

Zadania w teście *Język polski w użyciu* dotyczyły tekstów: *Po co człowiekowi czasowa zmian miejsca* Agnieszki Krzemińskiej oraz *Sens podróżowania* Olgi Stanisławskiej. Test zawierał 6 zadań: 1 zadanie zamknięte typu prawda-fałsz oraz 5 zadań otwartych krótkiej odpowiedzi, w tym zadanie wymagające zredagowania notatki syntetyzującej na podstawie dwóch tekstów.

Na test historycznoliteracki składało się 11 zadań: 2 zadania zamknięte (zadanie typu prawda-fałsz i zadanie na dobieranie), 1 zdanie z częścią zamkniętą (zadaniem wielokrotnego wyboru) i częścią otwartą oraz 8 zadań otwartych krótkiej odpowiedzi. Większość zadań w teście historycznoliterackim zawierała wyposażenie w postaci fragmentu utworu literackiego, 2 zadania wymagały skonfrontowania fragmentu utworu literackiego z innym tekstem kultury (reprodukcją obrazu albo plakatem).

W drugiej części arkusza egzaminacyjnego zamieszczono dwa tematy, z których zdający wybierał i realizował jeden. Temat 1. (*Człowiek – istota pełna sprzeczności.*) oraz temat 2. (*Co sprawia, że człowiek staje się dla drugiego człowieka bohaterem?*) wymagały napisania wypowiedzi argumentacyjnej. Realizacja każdego tematu wymagała od zdającego odwołania się w wypracowaniu do:

- wybranej lektury obowiązkowej – utworu epickiego albo dramatycznego
- innego utworu literackiego – może to być również utwór poetycki
- wybranych kontekstów.

Praca zdającego powinna liczyć co najmniej 300 wyrazów.

Za rozwiązanie wszystkich zadań można było uzyskać 60 punktów: 25 punktów za część testową (test *Język polski w użyciu* – 10 punktów, test historycznoliteracki – 15 punktów) oraz 35 punktów za wypracowanie.

¹ Rozporządzenie Ministra Edukacji i Nauki z dnia 10 czerwca 2022 r. w sprawie wymagań egzaminacyjnych dla egzaminu maturalnego przeprowadzanego w roku szkolnym 2022/2023 i 2023/2024 (poz. 1246).

Poziom podstawowy. Dane dotyczące populacji zdających

TABELA 1. ZDAJĄCY ROZWIĄZUJĄCY ZADANIA W ARKUSZU STANDARDOWYM*

Liczba zdających (Formuła 2023)		6700
Zdający rozwiązujący zadania w arkuszu standardowym	ze szkół na wsi	92
	ze szkół w miastach do 20 tys. mieszkańców	1532
	ze szkół w miastach od 20 tys. do 100 tys. mieszkańców	1324
	ze szkół w miastach powyżej 100 tys. mieszkańców	3752
	ze szkół publicznych	418
	ze szkół niepublicznych	6282
	kobiety	4453
	mężczyźni	2247
	bez dysleksji rozwojowej	5909
	z dysleksją rozwojową	791

* Dane w tabeli dotyczą tegorocznych absolwentów.

Z egzaminu w Formule 2023 i Formule 2015 zwolniono 8 osób – laureatów i finalistów Olimpiady Literatury i Języka Polskiego.

TABELA 2. ZDAJĄCY ROZWIĄZUJĄCY ZADANIA W ARKUSZACH DOSTOSOWANYCH

Zdający rozwiązujący zadania w arkuszach dostosowanych	z autyzmem, w tym z zespołem Aspergera	83
	słabowidzący	14
	niewidomi	0
	słabosłyszący	13
	niesłyszący	0
	z niepełnosprawnością ruchową spowodowaną mózgowym porażeniem dziecięcym	2
	z zaburzeniem widzenia barw	1
	o których mowa w art. 2 ust. 1 ustawy ² (obywatele Ukrainy)	0
	Ogółem	113

² Ustawa z dnia 12 marca 2022 r. o pomocy obywatelom Ukrainy w związku z konfliktem zbrojnym na terytorium tego państwa (poz. 583, z późn. zm.).

Poziom podstawowy. Przebieg egzaminu

TABELA 3. INFORMACJE DOTYCZĄCE PRZEBIEGU EGZAMINU

Termin egzaminu		4 maja 2023	
Czas trwania egzaminu dla arkusza standardowego		240 minut	
Liczba szkół		112	
Liczba zespołów egzaminatorów		9	
Liczba egzaminatorów		168	
Liczba obserwatorów ³ (§ 8 ust. 1)		6	
Liczba unieważnień ⁴	w przypadku:		
	art. 44zzv pkt 1	stwierdzenia niesamodzielnego rozwiązywania zadań przez zdającego	0
	art. 44zzv pkt 2	wniesienia lub korzystania przez zdającego w sali egzaminacyjnej z urządzenia telekomunikacyjnego	0
	art. 44zzv pkt 3	zakłócenia przez zdającego prawidłowego przebiegu egzaminu	0
	art. 44zzw ust. 1	stwierdzenia podczas sprawdzania pracy niesamodzielnego rozwiązywania zadań przez zdającego	0
	art. 44zzy ust. 7	stwierdzenie naruszenia przepisów dotyczących przeprowadzenia egzaminu maturalnego	0
	art. 44zzy ust. 10	niemożność ustalenia wyniku (np. zaginięcie karty odpowiedzi)	0
Liczba wglądów ⁴ (art. 44zzz)		221	

³ Rozporządzenie Ministra Edukacji i Nauki z dnia 1 sierpnia 2022 r. w sprawie egzaminu maturalnego (poz. 1644) – podano łącznie dla Formuły 2023 i Formuły 2015.

⁴ Ustawa z dnia 7 września 1991 r. o systemie oświaty (Dz.U. z 2022 r. poz. 2230).

Poziom podstawowy. Podstawowe dane statystyczne

Wyniki zdających

WYKRES 1. ROZKŁAD WYNIKÓW ZDAJĄCYCH

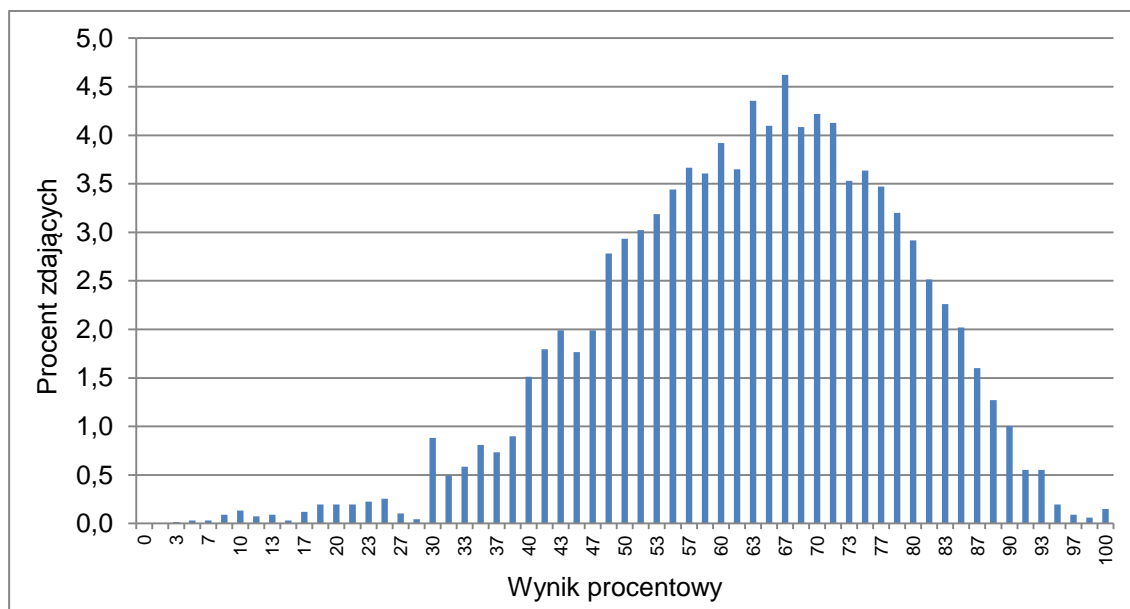


TABELA 4. WYNIKI ZDAJĄCYCH – PARAMETRY STATYSTYCZNE*

Zdający	Liczba zdających	Minimum (%)	Maksimum (%)	Mediana (%)	Modalna (%)	Średnia (%)	Odchylenie standardowe (%)	Odsetek sukcesów** (%)
Ogółem Formuła 2023	6700	3	100	65	67	63	15	98
w tym:								
bez dysleksji rozwojowej	5909	3	100	65	67	63	16	98
z dysleksją rozwojową	791	10	100	63	63	61	15	98

* Dane dotyczą wszystkich tegorocznych absolwentów. Parametry statystyczne są podane dla grup liczących 30 lub więcej zdających.

** Dane dotyczą tegorocznych absolwentów, którzy przystąpili do wszystkich egzaminów obowiązkowych.

Poziom wykonania zadań

TABELA 5. POZIOM WYKONANIA ZADAŃ

Wymagania egzaminacyjne 2023			
Nr zad.	Wymagania ogólne	Wymagania szczegółowe	Poziom wykonania zadania (%)
Część 1. Test Język polski w użyciu			
1.	I. Kształcenie literackie i kulturowe.	<p>I. Kształcenie literackie i kulturowe.</p> <p>2. Odbiór tekstów kultury. Zdający:</p> <p>1) przetwarza i hierarchizuje informacje z tekstów, np. publicystycznych [...];</p> <p>3) [...] odczytuje informacje i przekazy jawne i ukryte [...].</p> <p>SP</p> <p>I. Kształcenie literackie i kulturowe.</p> <p>2. Odbiór tekstów kultury. Uczeń:</p> <p>3) wyszukuje w tekście potrzebne informacje [...];</p> <p>5) wyszukuje w tekście informacje wyrażone wprost i pośrednio (ukryte);</p> <p>7) wyciąga wnioski wynikające z przesłanek zawartych w tekście [...].</p>	91%
2.	I. Kształcenie literackie i kulturowe.	<p>I. Kształcenie literackie i kulturowe.</p> <p>2. Odbiór tekstów kultury. Zdający:</p> <p>1) przetwarza i hierarchizuje informacje z tekstów, np. publicystycznych [...];</p> <p>3) [...] odczytuje informacje i przekazy jawne i ukryte [...].</p> <p>SP</p> <p>I. Kształcenie literackie i kulturowe.</p> <p>2. Odbiór tekstów kultury. Uczeń:</p> <p>3) wyszukuje w tekście potrzebne informacje [...];</p> <p>5) wyszukuje w tekście informacje wyrażone wprost i pośrednio (ukryte).</p>	62%
3.	I. Kształcenie literackie i kulturowe.	<p>I. Kształcenie literackie i kulturowe.</p> <p>2. Odbiór tekstów kultury. Zdający:</p> <p>1) przetwarza i hierarchizuje informacje z tekstów, np. publicystycznych [...];</p> <p>3) [...] odczytuje informacje i przekazy jawne i ukryte [...].</p> <p>SP</p> <p>I. Kształcenie literackie i kulturowe.</p> <p>2. Odbiór tekstów kultury. Uczeń:</p> <p>3) wyszukuje w tekście potrzebne informacje [...];</p> <p>5) wyszukuje w tekście informacje wyrażone wprost i pośrednio (ukryte);</p> <p>7) wyciąga wnioski wynikające z przesłanek zawartych w tekście [...].</p>	49%
4.	I. Kształcenie literackie i kulturowe. II. Kształcenie językowe.	<p>I. Kształcenie literackie i kulturowe.</p> <p>1. Czytanie utworów literackich. Zdający:</p> <p>4) rozpoznaje w tekście [...] wyliczenie [...].</p> <p>2. Odbiór tekstów kultury. Zdający:</p> <p>3) rozpoznaje środki językowe [...] zastosowane w tekstach [...].</p> <p>II. Kształcenie językowe.</p>	60%

		2. Zróżnicowanie języka. Zdający: 6) rozpoznaje słownictwo o charakterze wartościującym [...].	
5.	I. Kształcenie literackie i kulturowe.	I. Kształcenie literackie i kulturowe. 1. Czytanie utworów literackich. Zdający: 6) rozpoznaje w tekstach [...]: ironię [...]. 2. Odbiór tekstów kultury. Zdający: 3) [...] rozpoznaje środki językowe [...] zastosowane w tekstach; odczytuje informacje i przekazy jawne i ukryte [...]. SP I. Kształcenie literackie i kulturowe. 1. Czytanie utworów literackich. Uczeń 14) zna pojęcie ironii, rozpoznaje ją w tekstach [...]. 2. Odbiór tekstów kultury. Uczeń: 5) wyszukuje w tekście informacje wyrażone wprost i pośrednio (ukryte).	48%
6.	I. Kształcenie literackie i kulturowe. II. Kształcenie językowe. III. Tworzenie wypowiedzi.	I. Kształcenie literackie i kulturowe. 2. Odbiór tekstów kultury. Zdający: 1) przetwarza [...] informacje z tekstów, np. publicystycznych [...]; 3) [...] odczytuje informacje i przekazy jawne i ukryte [...]. SP I. Kształcenie literackie i kulturowe. 2. Odbiór tekstów kultury. Uczeń: 3) wyszukuje w tekście potrzebne informacje [...]. 4) odróżnia zawarte w tekście informacje ważne od informacji drugorzędnych; 5) wyszukuje w tekście informacje wyrażone wprost i pośrednio (ukryte). 1. Gramatyka języka polskiego. Zdający: 1) wykorzystuje wiedzę z dziedziny fleksji, słowotwórstwa, frazeologii i składni w [...] tworzeniu własnych wypowiedzi. 4. Ortografia i interpunkcja. Zdający: 1) stosuje zasady ortografii i interpunkcji [...]. 2. Mówienie i pisanie. Zdający: 2) buduje wypowiedź w sposób świadomy, za znajomością jej funkcji językowej [...]; 4) tworzy spójne wypowiedzi w następujących formach gatunkowych: [...] notatka syntetyzująca.	37%
Część 2. Test historycznoliteracki			
7.	I. Kształcenie literackie i kulturowe. II. Kształcenie językowe.	I. Kształcenie literackie i kulturowe. 1. Czytanie utworów literackich. Zdający: 8) wykazuje się znajomością i zrozumieniem treści utworów wskazanych w podstawie programowej jako lektury obowiązkowe. 2. Odbiór tekstów kultury. Zdający: 1) przetwarza [...] informacje z tekstów [...]. II. Kształcenie językowe. 2. Zróżnicowanie języka. Zdający: 4) zna, rozumie [...] mitologizmy [...].	73%
8.	I. Kształcenie literackie i kulturowe.	I. Kształcenie literackie i kulturowe. 1. Czytanie utworów literackich. Zdający: 8) wykazuje się znajomością i zrozumieniem treści utworów wskazanych w podstawie programowej jako lektury obowiązkowe;	73%

		13) porównuje utwory literackie lub ich fragmenty, dostrzega kontynuacje i nawiązania w porównywanych utworach, określa cechy wspólne i różne.	
9.	I. Kształcenie literackie i kulturowe.	I. Kształcenie literackie i kulturowe. 1. Czytanie utworów literackich. Zdający: 9) rozpoznaje tematykę i problematykę poznanych tekstów [...].	81%
10.	I. Kształcenie literackie i kulturowe.	I. Kształcenie literackie i kulturowe. 1. Czytanie utworów literackich. Zdający: 9) rozpoznaje tematykę i problematykę poznanych tekstów [...]; 11) rozumie pojęcie motywu literackiego [...], rozpoznaje podstawowe motywy [...]. 2. Odbiór tekstów kultury. Zdający: 6) odczytuje pozaliterackie teksty kultury, stosując kod właściwy w danej dziedzinie sztuki.	76%
11.	I. Kształcenie literackie i kulturowe.	I. Kształcenie literackie i kulturowe. 1. Czytanie utworów literackich. Zdający: 5) interpretuje treści [...] symboliczne utworu literackiego; 9) rozpoznaje tematykę i problematykę poznanych tekstów [...]; 11) rozumie pojęcie motywu literackiego [...], rozpoznaje podstawowe motywy [...].	72%
12.1.	I. Kształcenie literackie i kulturowe.	I. Kształcenie literackie i kulturowe. 1. Czytanie utworów literackich. Zdający: 8) wykazuje się znajomością [...] treści utworów wskazanych w podstawie programowej jako lektury obowiązkowe.	65%
12.2.	I. Kształcenie literackie i kulturowe.	I. Kształcenie literackie i kulturowe. 1. Czytanie utworów literackich. Zdający: 8) wykazuje się znajomością i zrozumieniem treści utworów wskazanych w podstawie programowej jako lektury obowiązkowe; 9) rozpoznaje tematykę i problematykę poznanych tekstów oraz jej związek [...] ze zjawiskami historycznymi [...].	55%
13.	I. Kształcenie literackie i kulturowe.	I. Kształcenie literackie i kulturowe. 1. Czytanie utworów literackich. Zdający: 1) [...] sytuuje utwory literackie w poszczególnych okresach: [...] pozytywizm, Młoda Polska [...]; 9) rozpoznaje tematykę i problematykę poznanych tekstów oraz jej związek z programami epoki literackiej, zjawiskami społecznymi, historycznymi, egzystencjalnymi [...].	86%
14.	I. Kształcenie literackie i kulturowe.	I. Kształcenie literackie i kulturowe. 1. Czytanie utworów literackich. Zdający: 8) wykazuje się znajomością i zrozumieniem treści utworów wskazanych w podstawie programowej jako lektury obowiązkowe; 9) rozpoznaje tematykę i problematykę poznanych tekstów [...]. 2. Odbiór tekstów kultury. Zdający: 6) odczytuje pozaliterackie teksty kultury, stosując kod właściwy w danej dziedzinie sztuki. SP 2. Odbiór tekstów kultury. Uczeń: 11) interpretuje dzieła sztuki ([...] grafika [...]); 15) znajduje w tekstach współczesnej kultury [...] nawiązania do tradycyjnych wątków literackich i kulturowych.	72%

15.	I. Kształcenie literackie i kulturowe.	I. Kształcenie literackie i kulturowe. 1. Czytanie utworów literackich. Zdający: 8) wykazuje się znajomością i zrozumieniem treści utworów wskazanych w podstawie programowej jako lektury obowiązkowe; 9) rozpoznaje tematykę i problematykę poznanych tekstów [...].	82%
16.1.	I. Kształcenie literackie i kulturowe. II. Kształcenie językowe. III. Tworzenie wypowiedzi.	I. Kształcenie literackie i kulturowe. 1. Czytanie utworów literackich. Zdający: 8) wykazuje się znajomością i zrozumieniem treści utworów wskazanych w podstawie programowej jako lektury obowiązkowe. II. Kształcenie językowe. 1. Gramatyka języka polskiego. Zdający: 1) wykorzystuje wiedzę z dziedziny [...] słowotwórstwa [...] i składni w analizie i interpretacji tekstów [...]. 2. Zróżnicowanie języka. Zdający: 6) [...] odróżnia słownictwo neutralne od słownictwa o zabarwieniu emocjonalnym [...]. III. Tworzenie wypowiedzi. 1. Elementy retoryki. Zdający: 9) rozumie zjawisko nowomowy; określa jego cechy [...].	86%
16.2.	I. Kształcenie literackie i kulturowe. III. Tworzenie wypowiedzi.	I. Kształcenie literackie i kulturowe. 1. Czytanie utworów literackich. Zdający: 8) wykazuje się znajomością i zrozumieniem treści utworów wskazanych w podstawie programowej jako lektury obowiązkowe; 9) rozpoznaje tematykę i problematykę poznanych tekstów [...]. III. Tworzenie wypowiedzi. 1. Elementy retoryki. Zdający: 9) rozumie zjawisko nowomowy; określa jego [...] funkcje w tekście.	78%
17.	I. Kształcenie literackie i kulturowe.	I. Kształcenie literackie i kulturowe. 1. Czytanie utworów literackich. Zdający: 8) wykazuje się znajomością i zrozumieniem treści utworów wskazanych w podstawie programowej jako lektury obowiązkowe; 9) rozpoznaje tematykę i problematykę poznanych tekstów [...]; 13) porównuje utwory literackie lub ich fragmenty, dostrzega kontynuacje i nawiązania w porównywanych utworach, określa cechy wspólne [...].	67%

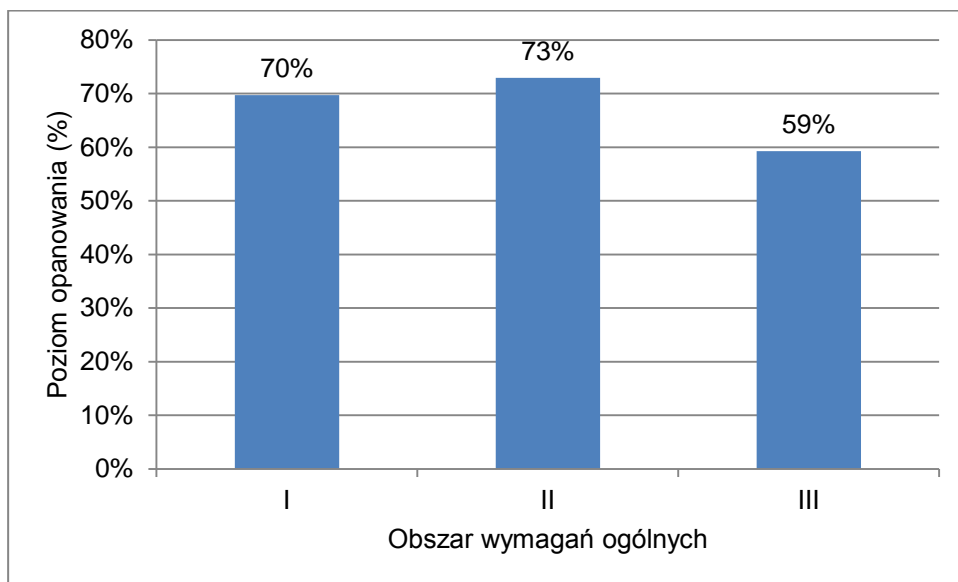
Część 3. Wypracowanie (Zadanie 18.)			
Wymagania egzaminacyjne 2023			
Kryterium	Wymagania ogólne	Wymagania szczegółowe	Poziom wykonania zadania (%)
Spełnienie formalnych warunków polecenia	I. Kształcenie literackie i kulturowe. III. Tworzenie wypowiedzi.	1. Czytanie utworów literackich. Zdający: 1) rozumie podstawy periodyzacji literatury, sytuuje utwory literackie w poszczególnych okresach [...]. 2. [...] Pisanie. Zdający: 4) tworzy [...] wypowiedź o charakterze argumentacyjnym.	99%
	I. Kształcenie literackie i kulturowe.	1. Czytanie utworów literackich. Zdający: 1) rozumie podstawy periodyzacji literatury, sytuuje utwory literackie w poszczególnych okresach [...]; 2) rozpoznaje konwencje literackie i określa ich cechy w utworach (fantastyczną, symboliczną, mimetyczną, realistyczną, naturalistyczną, groteskową); 5) interpretuje treści alegoryczne i symboliczne utworu literackiego; 6) rozpoznaje w tekstach literackich: ironię i autoironię, komizm, tragizm, humor, patos; określa ich funkcje w tekście i rozumie wartościujący charakter; 7) rozumie pojęcie groteski, rozpoznaje ją w tekstach oraz określa jej artystyczny i wartościujący charakter; 8) wykazuje się znajomością i zrozumieniem treści utworów wskazanych w podstawie programowej jako lektury obowiązkowe; 9) rozpoznaje tematykę i problematykę poznanych tekstów oraz jej związek z programami epoki literackiej, zjawiskami społecznymi, historycznymi, egzystencjalnymi i estetycznymi; poddaje ją refleksji; 10) rozpoznaje w utworze sposoby kreowania: świata przedstawionego (fabuły, bohaterów, akcji, wątków, motywów), narracji, sytuacji lirycznej; interpretuje je i wartościuje; 11) rozumie pojęcie motywu literackiego i toposu, rozpoznaje podstawowe motywy i toposy oraz dostrzega żywotność motywów biblijnych i antycznych w utworach literackich; określa ich rolę w tworzeniu znaczeń uniwersalnych;	61%

Kompetencje literackie i kulturowe (w tym poziom argumentacji i poprawność rzeczowa)	<p>III. Tworzenie wypowiedzi.</p> <p>IV. Samokształcenie.</p>	<p>12) w interpretacji utworów literackich odwołuje się do tekstów poznanych w szkole podstawowej [...];</p> <p>13) porównuje utwory literackie lub ich fragmenty, dostrzega kontynuacje i nawiązania w porównywanych utworach, określa cechy wspólne i różne;</p> <p>14) przedstawia propozycję interpretacji utworu, wskazuje w tekście miejsca, które mogą stanowić argumenty na poparcie jego propozycji interpretacyjnej;</p> <p>15) wykorzystuje w interpretacji utworów literackich potrzebne konteksty, szczególnie kontekst historycznoliteracki, historyczny, polityczny, kulturowy, filozoficzny, biograficzny, mitologiczny, biblijny, egzystencjalny;</p> <p>16) rozpoznaje obecne w utworach literackich wartości uniwersalne i narodowe; określa ich rolę i związek z problematyką utworu oraz znaczenie dla budowania własnego systemu wartości.</p> <p>2. Odbiór tekstów kultury. Zdający:</p> <p>5) charakteryzuje główne prądy filozoficzne oraz określa ich wpływ na kulturę epoki;</p> <p>6) odczytuje pozaliterackie teksty kultury, stosując kod właściwy w danej dziedzinie sztuki.</p> <p>2. [...] Pisanie. Zdający:</p> <p>1) zgadza się z cudzymi poglądami lub polemizuje z nimi, rzeczowo uzasadniając własne zdanie;</p> <p>2) buduje wypowiedź w sposób świadomy, ze znajomością jej funkcji językowej, z uwzględnieniem celu i adresata, z zachowaniem zasad retoryki;</p> <p>4) tworzy spójne wypowiedzi w następujących formach gatunkowych: wypowiedź o charakterze argumentacyjnym</p> <p>8) w interpretacji przedstawia propozycję odczytania tekstu, formułuje argumenty na podstawie tekstu oraz znanych kontekstów, [...] przeprowadza logiczny wywód służący uprawomocnieniu formułowanych sądów.</p> <p>IV. Samokształcenie. Zdający:</p> <p>1) porządkuje informacje w problemowe całości poprzez ich wartościowanie; syntetyzuje poznawane treści wokół problemu, tematu, zagadnienia oraz wykorzystuje je w swoich wypowiedziach.</p>	
Struktura wypowiedzi	III. Tworzenie wypowiedzi.	<p>1. Elementy retoryki. Zdający:</p> <p>3) rozumie i stosuje w tekstach retorycznych zasadę kompozycyjną (np. teza, argumenty, apel, pointa);</p> <p>6) rozumie, na czym polega logika i konsekwencja toku rozumowania w wypowiedziach argumentacyjnych i stosuje je we własnych tekstach.</p> <p>2. [...] Pisanie. Zdający:</p> <p>2) buduje wypowiedź w sposób świadomy, ze znajomością jej funkcji językowej, z uwzględnieniem celu i adresata, z zachowaniem zasad retoryki;</p> <p>7) stosuje retoryczne zasady kompozycyjne w tworzeniu własnego tekstu [...].</p>	75%

Spójność wypowiedzi	III. Tworzenie wypowiedzi.	2. [...] Pisanie. Zdający: 4) tworzy spójne wypowiedzi w następujących formach gatunkowych: wypowiedź o charakterze argumentacyjnym; 8) [...] przeprowadza logiczny wywód służący uprawomocnieniu formułowanych sądów.	78%
Styl wypowiedzi	II. Kształcenie językowe.	2. Zróżnicowanie języka. Zdający: 2) rozróżnia style funkcjonalne polszczyzny oraz rozumie zasady ich stosowania. 3. Komunikacja językowa i kultura języka. Zdający: 2) dba o jasność i precyzję komunikatu; 3) posługuje się różnymi odmianami polszczyzny w zależności od sytuacji komunikacyjnej; 5) stosuje zasady etyki wypowiedzi [...]; 7) stosuje zasady etykiety językowej w wypowiedziach [...] pisemnych odpowiednie do sytuacji.	98%
Zakres i poprawność środków językowych	II. Kształcenie językowe. III. Tworzenie wypowiedzi.	1. Gramatyka języka polskiego. Zdający: 1) wykorzystuje wiedzę z dziedziny fleksji, słowotwórstwa, frazeologii i składni w [...] tworzeniu własnych wypowiedzi; 2) rozumie zróżnicowanie składniowe zdań wielokrotnie złożonych, [...] i wykorzystuje je w budowie wypowiedzi o różnym charakterze; 3) rozpoznaje argumentacyjny charakter różnych konstrukcji składniowych [...]; wykorzystuje je w budowie własnych wypowiedzi; 4) rozumie rolę szyku wyrazów w zdaniu [...]. 1. Elementy retoryki. Zdający: 1) formułuje tezy i argumenty w wypowiedzi [...] pisemnej przy użyciu odpowiednich konstrukcji składniowych; 2. [...] Pisanie. Zdający: 10) wykorzystuje wiedzę o języku w pracy redakcyjnej nad tekstem własnym, dokonuje korekty tekstu własnego, stosuje kryteria poprawności językowej.	40%
Poprawność ortograficzna	II. Kształcenie językowe. III. Tworzenie wypowiedzi.	4. Ortografia i interpunkcja. Zdający: 1) stosuje zasady ortografii i interpunkcji [...]; 2) wykorzystuje składniowo-znaczeniowy charakter interpunkcji do uwypuklenia sensów redagowanego przez siebie tekstu. 2. [...] Pisanie. Zdający:	63%

Poprawność interpunkcyjna		10) wykorzystuje wiedzę o języku w pracy redakcyjnej nad tekstem własnym, dokonuje korekty tekstu własnego, stosuje kryteria poprawności językowej.	64%
---------------------------	--	---	-----

WYKRES 2. POZIOM WYKONANIA ZADAŃ W OBSZARZE WYMAGAŃ OGÓLNYCH



Poziom rozszerzony. Opis arkusza egzaminu maturalnego

W roku szkolnym 2022/2023 egzamin maturalny z języka polskiego został przeprowadzony na podstawie wymagań egzaminacyjnych określonych w rozporządzeniu Ministra Edukacji i Nauki z dnia 1 sierpnia 2022 r.⁴

Egzamin z języka polskiego na poziomie rozszerzonym polegał na napisaniu wypracowania na jeden z dwóch tematów zamieszczonych w arkuszu egzaminacyjnym:

Temat 1.

Realizm i fantastyka. Rozważ, jaką funkcję pełni przenikanie się konwencji realistycznej i konwencji fantastycznej w tym samym utworze literackim.

W pracy odwołaj się do:

- wybranej lektury obowiązkowej
- innych utworów literackich z dwóch różnych epok wybranego kontekstu.

Temat 2.

Doceniamy wielkość dokonań starożytnych intelektualistów i twórców, naśladujemy ich dzieła [...], ale starożytnych nie przerośliśmy, przetwarzamy tylko to, co przekazała nam tradycja.
(Maria Wichowa)

Rozważ sposoby nawiązywania do tradycji antycznej i biblijnej w literaturze oraz funkcje tych nawiązań. Punktem wyjścia do rozważań uczyn fragment tekstu Marii Wichowej.

W pracy odwołaj się do:

- *Małej Apokalipsy* Tadeusza Konwickiego
- innych utworów literackich z dwóch różnych epok
- wybranego kontekstu.

Każdy temat wymagał napisania wypowiedzi argumentacyjnej, liczącej co najmniej 500 wyrazów, oraz odwołania się w wypracowaniu do:

- wybranej lektury obowiązkowej
- innych utworów literackich z dwóch różnych epok
- wybranego kontekstu.

Za napisanie wypracowania można było uzyskać 35 punktów.

⁴ Rozporządzenie Ministra Edukacji i Nauki z dnia 1 sierpnia 2022 r. w sprawie wymagań egzaminacyjnych dla egzaminu maturalnego przeprowadzanego w roku szkolnym 2022/2023 i 2023/2024 (poz. 1698).

Poziom rozszerzony. Dane dotyczące populacji zdających

TABELA 1. ZDAJĄCY ROZWIĄZUJĄCY ZADANIA W ARKUSZU STANDARDOWYM*

Liczba zdających (Formuła 2023)		1620
Zdający rozwiązujący zadania w arkuszu standardowym	ze szkół na wsi	14
	ze szkół w miastach do 20 tys. mieszkańców	376
	ze szkół w miastach od 20 tys. do 100 tys. mieszkańców	304
	ze szkół w miastach powyżej 100 tys. mieszkańców	926
	ze szkół publicznych	70
	ze szkół niepublicznych	1550
	kobiety	1336
	mężczyźni	284
	bez dysleksji rozwojowej	1462
	z dysleksją rozwojową	158
	o których mowa w art. 2 ust. 1 ustawy ⁵ (obywatele Ukrainy)	0

* Dane w tabeli dotyczą tegorocznych absolwentów.

Z egzaminu w Formule 2023 i Formule 2015 zwolniono 8 osoby – laureatów i finalistów Olimpiady Literatury i Języka Polskiego.

TABELA 2. ZDAJĄCY ROZWIĄZUJĄCY ZADANIA W ARKUSZACH DOSTOSOWANYCH

Zdający rozwiązujący zadania w arkuszach dostosowanych	z autyzmem, w tym z zespołem Aspergera	6
	słabowidzący	2
	niewidomi	0
	słabosłyszący	6
	niesłyszący	0
	z niepełnosprawnością ruchową spowodowaną mózgowym porażeniem dziecięcym	0
	z zaburzeniem widzenia barw	0
	Ogółem	14

⁵ Ustawa z dnia 12 marca 2022 r. o pomocy obywatelom Ukrainy w związku z konfliktem zbrojnym na terytorium tego państwa (poz. 583, z późn. zm.).

Poziom rozszerzony. Przebieg egzaminu

TABELA 3. INFORMACJE DOTYCZĄCE PRZEBIEGU EGZAMINU

Termin egzaminu			17 maja 2023
Czas trwania egzaminu dla arkusza standardowego			210 minut
Liczba szkół			95
Liczba zespołów egzaminatorów			3
Liczba egzaminatorów			67
Liczba obserwatorów ⁶ (§ 8 ust. 1)			5
Liczba unieważnień ⁷	w przypadku:		
	art. 44zzv pkt 1	stwierdzenia niesamodzielnego rozwiązywania zadań przez zdającego	0
	art. 44zzv pkt 2	wniesienia lub korzystania przez zdającego w sali egzaminacyjnej z urządzenia telekomunikacyjnego	0
	art. 44zzv pkt 3	zakłócenia przez zdającego prawidłowego przebiegu egzaminu	0
	art. 44zzw ust. 1	stwierdzenia podczas sprawdzania pracy niesamodzielnego rozwiązywania zadań przez zdającego	0
	art. 44zzy ust. 7	stwierdzenie naruszenia przepisów dotyczących przeprowadzenia egzaminu maturalnego	0
	art. 44zzy ust. 10	niemożność ustalenia wyniku (np. zaginięcie karty odpowiedzi)	0
Liczba wglądów ⁷ (art. 44zzz)			246

⁶ Rozporządzenie Ministra Edukacji i Nauki z dnia 1 sierpnia 2022 r. w sprawie egzaminu maturalnego (poz. 1644) – podano łącznie dla Formuły 2023 i Formuły 2015.

⁷ Ustawa z dnia 7 września 1991 r. o systemie oświaty (Dz.U. z 2022 r. poz. 2230).

Poziom rozszerzony. Podstawowe dane statystyczne

Wyniki zdających

WYKRES 1. ROZKŁAD WYNIKÓW ZDAJĄCYCH

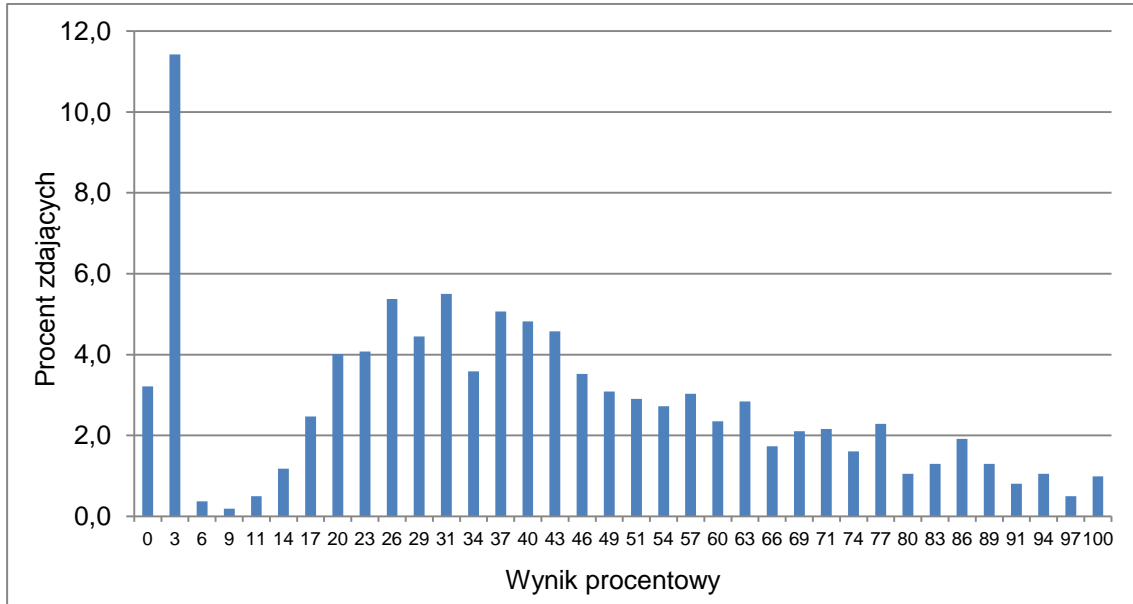


TABELA 4. WYNIKI ZDAJĄCYCH – PARAMETRY STATYSTYCZNE*

Zdający	Liczba zdających	Minimum (%)	Maksimum (%)	Mediana (%)	Modalna (%)	Średnia (%)	Odchylenie standardowe (%)
Ogółem Formuła 2023	1620	0	100	37	3	40	26

* Dane dotyczą tegorocznych absolwentów. Parametry statystyczne są podane dla grup liczących 30 lub więcej zdających.

Poziom wykonania zadań

TABELA 5. POZIOM WYKONANIA ZADAŃ

Wymagania egzaminacyjne 2023			
Kryterium	Wymagania ogólne	Wymagania szczegółowe	Poziom wykonania zadania (%)
Spełnienie formalnych warunków polecenia	I. Kształcenie literackie i kulturowe. III. Tworzenie wypowiedzi.	1. Czytanie utworów literackich. Zdający: 1) rozumie podstawy periodyzacji literatury, sytuuje utwory literackie w poszczególnych okresach [...]. 2. [...] Pisanie. Zdający: 4) tworzy [...] wypowiedź o charakterze argumentacyjnym.	97%
Kompetencje literackie i kulturowe (w tym poziom argumentacji i poprawność rzeczowa)	I. Kształcenie literackie i kulturowe.	1. Czytanie utworów literackich. Zdający: 1) rozumie podstawy periodyzacji literatury, sytuuje utwory literackie w poszczególnych okresach [...]; 2) rozpoznaje konwencje literackie i określa ich cechy w utworach (fantastyczną, symboliczną, mimetyczną, realistyczną, naturalistyczną, groteskową); 5) interpretuje treści alegoryczne i symboliczne utworu literackiego; 6) rozpoznaje w tekstach literackich: ironię i autoironię, komizm, tragizm, humor, patos; określa ich funkcje w tekście i rozumie wartościujący charakter; 7) rozumie pojęcie groteski, rozpoznaje ją w tekstach oraz określa jej artystyczny i wartościujący charakter; 8) wykazuje się znajomością i zrozumieniem treści utworów wskazanych w podstawie programowej jako lektury obowiązkowe; 9) rozpoznaje tematykę i problematykę poznanych tekstów oraz jej związek z programami epoki literackiej, zjawiskami społecznymi, historycznymi, egzystencjalnymi i estetycznymi; poddaje ją refleksji; 10) rozpoznaje w utworze sposoby kreowania: świata przedstawionego (fabuły, bohaterów, akcji, wątków, motywów), narracji, sytuacji lirycznej; interpretuje je i wartościuje; 11) rozumie pojęcie motywu literackiego i toposu, rozpoznaje podstawowe motywy i toposy oraz dostrzega żywotność motywów biblijnych i antycznych w utworach literackich; określa ich rolę w tworzeniu znaczeń uniwersalnych;	35%

Kompetencje literackie i kulturowe (w tym poziom argumentacji i poprawność rzeczowa)		<p>12) w interpretacji utworów literackich odwołuje się do tekstów poznanych w szkole podstawowej [...];</p> <p>13) porównuje utwory literackie lub ich fragmenty, dostrzega kontynuacje i nawiązania w porównywanych utworach, określa cechy wspólne i różne;</p> <p>14) przedstawia propozycję interpretacji utworu, wskazuje w tekście miejsca, które mogą stanowić argumenty na poparcie jego propozycji interpretacyjnej;</p> <p>15) wykorzystuje w interpretacji utworów literackich potrzebne konteksty, szczególnie kontekst historycznoliteracki, historyczny, polityczny, kulturowy, filozoficzny, biograficzny, mitologiczny, biblijny, egzystencjalny;</p> <p>16) rozpoznaje obecne w utworach literackich wartości uniwersalne i narodowe; określa ich rolę i związek z problematyką utworu oraz znaczenie dla budowania własnego systemu wartości.</p> <p>Poziom rozszerzony</p> <p>2) rozumie pojęcie tradycji literackiej i kulturowej, rozpoznaje elementy tradycji w utworach, rozumie ich rolę w budowaniu wartości uniwersalnych;</p> <p>3) rozpoznaje w utworach cechy prądów literackich i artystycznych oraz odczytuje ich funkcje;</p> <p>6) rozpoznaje w utworach literackich konwencje: baśniową, oniryczną, turpistyczną, nadrealistyczną, postmodernistyczną;</p> <p>7) określa przemiany konwencji i ich przenikanie się w utworach literackich; rozpoznaje odmiany synkretyzmu (rodzajowego, gatunkowego) oraz interpretuje jego znaczenie;</p> <p>8) rozumie pojęcie archetypu, rozpoznaje archetypy w utworach literackich oraz określa ich rolę w tworzeniu znaczeń uniwersalnych;</p> <p>11) rozumie pojęcie aluzji literackiej, rozpoznaje aluzje w utworach i określa ich znaczenie w interpretacji utworów;</p> <p>12) rozumie i określa związek wartości poznawczych, etycznych i estetycznych w utworach literackich.</p> <p>2. Odbiór tekstów kultury. Zdający:</p> <p>5) charakteryzuje główne prądy filozoficzne oraz określa ich wpływ na kulturę epoki;</p> <p>6) odczytuje pozaliterackie teksty kultury, stosując kod właściwy w danej dziedzinie sztuki.</p> <p>Poziom rozszerzony</p> <p>3) rozpoznaje nawiązania do tradycji biblijnej i antycznej w kulturze współczesnej;</p> <p>4) porównuje teksty kultury, uwzględniając różnorodne konteksty;</p> <p>6) odczytuje poglądy filozoficzne zawarte w różnorodnych dziełach.</p> <p>2. Zróżnicowanie języka. Zdający:</p> <p>Poziom rozszerzony</p> <p>3) rozpoznaje i charakteryzuje styl indywidualny (dzieła literackiego, autora) oraz styl typowy (gatunku literackiego, prądu literackiego, epoki) i wykorzystuje tę wiedzę w interpretacji utworu literackiego;</p> <p>4) określa rolę języka jako narzędzia wartościowania w tekstach literackich.</p> <p>o</p> <p>1s</p> <p>o</p> <p>1s</p> <p>Poziom rozszerzony</p> <p>2) stosuje różne typy dowodzenia w wypowiedzi (indukcyjne, dedukcyjne, sylogizmy).</p> <p>2. [...] Pisanie. Zdający:</p> <p>1) zgadza się z cudzymi poglądami lub polemizuje z nimi, rzeczowo uzasadniając własne</p>	
	II. Kształcenie językowe.		
	II. Tworzenie wypowiedzi.		

Struktura wypowiedzi	III. Tworzenie wypowiedzi.	<p>1. Elementy retoryki. Zdający: 3) rozumie i stosuje w tekstach retorycznych zasadę kompozycyjną (np. teza, argumenty, apel, pointa); 6) rozumie, na czym polega logika i konsekwencja toku rozumowania w wypowiedziach argumentacyjnych i stosuje je we własnych tekstach.</p> <p>2. [...] Pisanie. Zdający: 2) buduje wypowiedź w sposób świadomy, ze znajomością jej funkcji językowej, z uwzględnieniem celu i adresata, z zachowaniem zasad retoryki; 7) stosuje retoryczne zasady kompozycyjne w tworzeniu własnego tekstu [...];</p>	60%
Spójność wypowiedzi	III. Tworzenie wypowiedzi.	<p>2. [...] Pisanie. Zdający: 4) tworzy spójne wypowiedzi w następujących formach gatunkowych: wypowiedź o charakterze argumentacyjnym; 8) [...] przeprowadza logiczny wywód służący uprawomocnieniu formułowanych sądów.</p>	66%
Styl wypowiedzi	II. Kształcenie językowe.	<p>2. Zróżnicowanie języka. Zdający: 2) rozróżnia style funkcjonalne polszczyzny oraz rozumie zasady ich stosowania.</p> <p>3. Komunikacja językowa i kultura języka. Zdający: 2) dba o jasność i precyzję komunikatu; 3) posługuje się różnymi odmianami polszczyzny w zależności od sytuacji komunikacyjnej; 5) stosuje zasady etyki wypowiedzi [...]; 7) stosuje zasady etykiety językowej w wypowiedziach [...] pisemnych odpowiednie do sytuacji.</p>	85%
Zakres i poprawność środków językowych	<p>II. Kształcenie językowe.</p> <p>III. Tworzenie wypowiedzi.</p>	<p>1. Gramatyka języka polskiego. Zdający: 1) wykorzystuje wiedzę z dziedziny fleksji, słowotwórstwa, frazeologii i składni w [...] tworzeniu własnych wypowiedzi; 2) rozumie zróżnicowanie składniowe zdań wielokrotnie złożonych, [...] i wykorzystuje je w budowie wypowiedzi o różnym charakterze; 3) rozpoznaje argumentacyjny charakter różnych konstrukcji składniowych [...]; wykorzystuje je w budowie własnych wypowiedzi; 4) rozumie rolę szyku wyrazów w zdaniu [...].</p> <p>1. Elementy retoryki. Zdający: 1) formułuje tezy i argumenty w wypowiedzi [...] pisemnej przy użyciu odpowiednich konstrukcji składniowych;</p> <p>2. [...] Pisanie. Zdający: 10) wykorzystuje wiedzę o języku w pracy redakcyjnej nad tekstem własnym, dokonuje korekty tekstu własnego, stosuje kryteria poprawności językowej.</p>	20%

Poprawność ortograficzna	II. Kształcenie językowe.	<p>4. Ortografia i interpunkcja. Zdający:</p> <p>1) stosuje zasady ortografii i interpunkcji [...];</p> <p>2) wykorzystuje składniowo-znaczeniowy charakter interpunkcji do uwypuklenia sensów redagowanego przez siebie tekstu.</p> <p>Poziom rozszerzony</p> <p>[...] stosuje podstawowe zasady pisowni polskiej [...] w zachowaniu poprawności zapisu wypowiedzi.</p>	35%
Poprawność interpunkcyjna	III. Tworzenie wypowiedzi.	<p>2. [...] Pisanie. Zdający:</p> <p>10) wykorzystuje wiedzę o języku w pracy redakcyjnej nad tekstem własnym, dokonuje korekty tekstu własnego, stosuje kryteria poprawności językowej.</p>	34%

